

RESEÑA DE YACIMIENTOS ENEOLITICOS EN LAS PROXIMIDADES DE LAS ARRIBES DEL DUERO (SALAMANCA)

INTRODUCCION

En una anterior publicación¹ hicimos una reseña de yacimientos arqueológicos pertenecientes a dos términos municipales (Barruecopardo y Villasbuenas) próximos a la zona de las «Arribes» del Duero, resultado de una labor de prospección arqueológica de esa zona durante un buen número de años. En este trabajo damos a conocer una serie de yacimientos inéditos, todos ellos de superficie, localizados, años ha, en cuatro términos municipales de la misma zona geográfica (Cerezal de Peñahorcada, Mieza, Vilvestre y Encinasola de los Comendadores, fig. 1), pretendiendo con ello ampliar el conocimiento arqueológico de la citada zona, en la que son particularmente abundantes esos asentamientos pertenecientes, casi en su totalidad, al período Eneolítico, teniendo en cuenta los caracteres de los materiales, bastante uniformes, que aparecen en los citados yacimientos, y su localización topográfica, la mayor parte de las veces en pequeñas elevaciones o altozanos, en muchos casos no muy separados unos de otros, respondiendo posiblemente a poblados reducidos, a juzgar por la extensión de los yacimientos y por la cantidad de materiales localizados.

1 Benito del Rey, L.; Manuel Alfageme, J. de y Benito Alvarez, J. M. 'Reseña de yacimientos eneolíticos en los términos municipales de Barruecopardo y Villasbuenas (Salamanca)', *Salamanca*, Revista Provincial de Estudios, números 18-19 (octubre-diciembre 1985/enero-marzo 1986). Véanse igualmente los siguientes trabajos de la misma zona y época: Manuel Alfageme, J. de; Sánchez Sánchez, I. y Benito del Rey, L. 1976: 'Dos yacimientos de la Edad del Bronce en el término de Baruecopardo (Salamanca)', *Zephyrus XXVI-XXVII* (Salamanca) págs. 299-320, que son los yacimientos de Mata Leonardo o Peñas Altas y Valdeovejero o Mina del Sr. Abilio. Manuel Alfageme, J. de, y Benito del Rey, L. 1978: 'Un yacimiento del Bronce en el término de Villasbuenas (Salamanca)', *Zephyrus XXVIII-XXIX*, (Salamanca), págs. 215-228, 'Cabeza Gejo, yacimiento del Bronce Inicial en Barruecopardo (Salamanca)' *Salamanca*, Revista Provincial de Estudios, n. 8 (1983) págs. 105-128 y 'El yacimiento eneolítico de Valdejerreros (Barruecopardo, Salamanca)' *Studia Zamorensia*, t. 5, (1984) págs. 457-470.

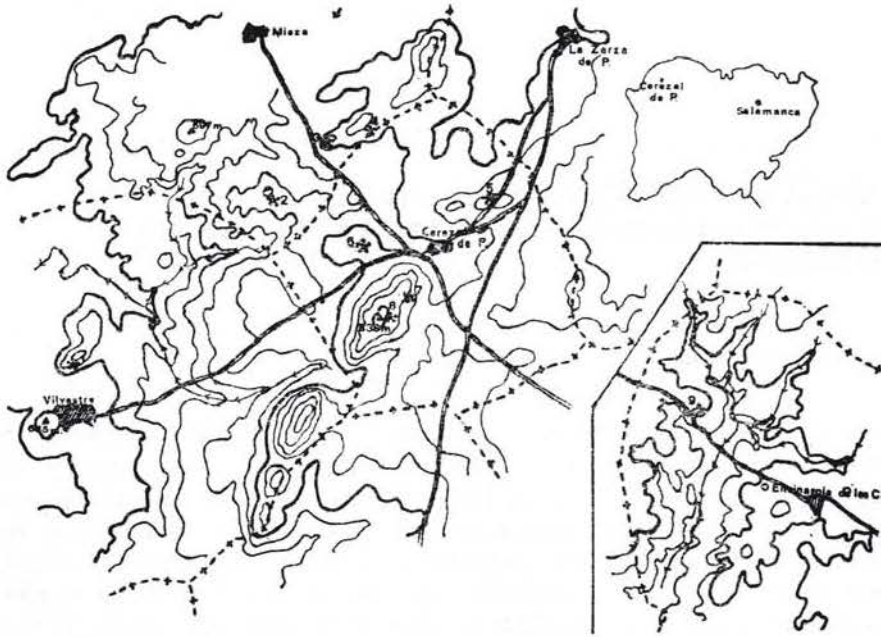


FIG. 1: Mapa de situación y relación de los siguientes yacimientos:

- 1.—«El Sierro» (Vilvestre)
- 2.—«Valdeleras» (Mieza)
- 3.—¿Valle Borracho? (Mieza)
- 4.—«Copa Pino» (Cerezal de P.)
- 5.—«Mata el Sierro» (Cerezal de P.)
- 6.—«El Sierrito» (Cerezal de P.)
- 7.—«Mata la Sierrita» (Cerezal de P.)
- 8.—«Teso de Peñahorcada» (Cerezal de P.)
- 9.—¿La Campana? (Encinasola de los C.)

DESCRIPCION GEOGRAFICA DE LA ZONA Y LOCALIZACION DE LOS YACIMIENTOS

Desde el punto de vista morfológico la zona se caracteriza por la existencia de una penillanura desarrollada sobre granito fundamentalmente, bastante regular, con altitudes situadas entre los 700 y 800 metros, que únicamente se ve alterada por algunas alineaciones residuales, como la del Teso de Peñahorcada, que se prolonga hacia el sudoeste entre los términos de Barruecopardo y Vilvestre, y por el fuerte encajamiento del Duero

y algunos de sus afluentes (Huebra) que ha dado lugar a formas muy abruptas.

La vegetación en general es pobre, predominando el monte bajo, con robles en algunas zonas, sin llegar a adquirir gran densidad.

El término municipal de Vilvestre limita al Norte con el de Mieza, al Este con los de Cerezal de Peñahorcada y Barruecopardo, al Sur con el de Saucelle y al Oeste con Portugal. La máxima altitud se encuentra en Homomula (788 metros) cerca del límite con Barruecopardo y en la mitad occidental del término se produce una disminución brusca de altitud debido al encajamiento del río Duero.

El término de Mieza limita al Norte con el de Aldeadávila de la Ribera, al Este con los de La Zarza de Pumareda y Cerezal de Peñahorcada, al Sur con el de Vilvestre y al Oeste con Portugal. La máxima altitud del término se encuentra en el Teso de los Navazos (715 metros), ya en el límite con el término de la Zarza de Pumareda, y va descendiendo suavemente hacia el Oeste hasta que se inicia el profundo encajamiento del Duero.

El término de Cerezal de Peñahorcada limita con los términos de Mieza y la Zarza de Pumareda al Norte, con éste último al Este, con los de El Milano y Barruecopardo al Sur y con los de Vilvestre y Mieza al Oeste. Todo el término aparece dominado por el Teso de Peñahorcada (839 metros) que tiene la máxima altitud de la zona y que da comienzo a una alineación residual que se prolonga hacia el Suroeste en los términos de Vilvestre y Barruecopardo. El resto del término está caracterizado morfológicamente por una superficie con suaves ondulaciones en la que destacan algunos tesos.

Por último, el término de Encinasola de los Comendadores limita al Norte con el de Valderrodrigo, al Este con el de Guadramiro, al Sur con el de Cerralbo y al Oeste con el de Villasbuenas. Término de suaves ondulaciones marcadas por los valles formados por riachuelos o regatos que recorren el término de Norte a Sur.

RELACION DE YACIMIENTOS

TERMINO DE VILVESTRE

1. «El Sierro»

En el Mapa topográfico del Instituto Geográfico y Catastral nº 449 el lugar donde se localiza este yacimiento se denomina «Sierro del Cano». Se trata de un cerro situado al Norte del pueblo de Vilvestre, a la derecha del camino de Vilvestre a Montegudino y Pandera. El lugar concreto es

la ladera sur, la más cercana al pueblo, por encima de la curva de nivel de los 620 metros. Es una zona de tierras cultivadas en las laderas, formando bancales, de monte bajo y de tierras abandonadas al cultivo en la parte más alta.

Las coordenadas geográficas del yacimiento son: $41^{\circ} 06' 45''$ latitud Norte y $3^{\circ} 02' 12''$ longitud Oeste con relación al meridiano de Madrid.

TERMINO DE MIEZA

2. «Valdeletras»

Denominación que aparece en el Mapa topográfico, al Sur del término de Mieza, ya muy cerca del límite con los términos de Vilvestre y Cerezal de Peñahorcada. La localización exacta del yacimiento es en la ladera que mira hacia el pueblo de Cerezal de P., entre las curvas de nivel de los 680 y 700 metros, desde donde se domina el valle formado por el Arroyo de la Llaga. Tierras de erial y de monte bajo, muy pedregosas, con gran abundancia de cantos irregulares de cuarcita y cuarzo.

Las coordenadas geográficas del yacimiento son: $41^{\circ} 08' 10''$ latitud Norte y $2^{\circ} 59' 50''$ longitud Oeste con relación al meridiano de Madrid.

3. ¿Valle Borracho?

En los límites de los términos municipales de Mieza, la Zarza de Pumareda y Cerezal de Peñahorcada existe una pequeña alineación de tesos con una orientación NE-SW, cuya mayor elevación la constituye el vértice geodésico de Navazos (755 metros). En uno de estos tesos, el más próximo a la carretera que une Vitigudino y Mieza, entre los kilómetros 25 y 26, se localiza este yacimiento. Dicho teso constituye una elevación de 720 metros, entre los arroyos de Valle Borracho y de la Llaga. Zona cubierta de monte bajo y eriales, con abundancia de cantos de cuarcita y cuarzo.

Las coordenadas geográficas del yacimiento son $41^{\circ} 08' 47''$ latitud Norte y $2^{\circ} 59' 08''$ longitud Oeste con relación al meridiano de Madrid.

TERMINO DE CEREZAL DE PEÑAHORCADA

4. «Copa Pino»

Muy cerca del yacimiento anterior, en el teso siguiente a partir de la carretera de Vitigudino a Mieza, que tiene forma alargada de SW a NE y

una altitud de 731 metros se localiza este yacimiento, en la ladera que da a Cerezal de P. y por encima de la curva de nivel de los 700 metros, casi en el límite de los términos municipales de Cerezal de P. y Mieza. En la citada ladera predominan las zonas cubiertas por monte bajo y tierras abandonadas al cultivo, existiendo en la base tierras cultivadas; igual que en el anteriormente citado, son tierras pedregosas en las que abundan los cantos angulosos de cuarzo y cuarcita.

Las coordenadas geográficas del yacimiento son: 41° 08' 50" latitud Norte y 2° 58' 40" longitud Oeste con relación al meridiano de Madrid.

5. «Mata el Sierro»

Yacimiento localizado en la parte occidental y más elevada (vértice geodésico de 745 metros) de un altozano alargado de Este a Oeste situado al Noroeste del pueblo de Cerezal de P., próximo a un paraje denominado en el Mapa topográfico «El Trébol». El cerro está atravesado en la mitad por un camino que une Cerezal de P. con la Zarza de Pumareda. La zona está integrada por tierras de cultivo, eriales y partes en las que alterna el monte bajo con robles. Hay abundancia de cuarzo que, además, presenta afloraciones en la parte más elevada del cerro.

Las coordenadas geográficas del yacimiento son: 41° 08' 12" latitud Norte y 2° 57' 20" longitud Oeste con relación al meridiano de Madrid.

6. «El Sierrito»

En un suave altozano denominado en el Mapa topográfico «Bramadero», por encima de la curva de nivel de 700 metros y a la derecha del camino (hoy carretera) que une Cerezal de Peñahorcada con Vilvestre, se encuentra este yacimiento, más concretamente en la ladera que da al citado camino, al Oeste del pueblo de Cerezal de P. En esa zona existen tierras cultivadas, eriales y monte bajo, abundando los cantos de cuarzo.

Las coordenadas geográficas del yacimiento son: 41° 07' 47" latitud Norte y 2° 58' 50" longitud Oeste con relación al meridiano de Madrid.

7. «Mata la Sierrita»

Yacimiento situado al Noroeste del teso de Peñahorcada, en una suave elevación perteneciente a la misma alineación, en la ladera sudoriental, entre las curvas de nivel de 740 y 760 metros y a la izquierda del camino que une Barrecopardo con Cerezal de Peñahorcada. Es una zona cubierta en gran parte por monte bajo y eriales, con algunos robles y, en menor medida, alguna tierra cultivada. En la parte más elevada hay un afloramiento de cuarcitas, material predominante en toda la zona.

Las coordenadas geográficas del yacimiento son: 41° 07' 25" latitud Norte y 2° 58' 12" longitud Oeste con relación al meridiano de Madrid.

8. «Teso de Peñahorcada»

En la plataforma situada en la parte más elevada del teso (vértice geodésico de 838 metros), conocido popularmente como «Los Peñeros», al lado de los afloramientos de cuarcitas existentes que forman un abrigo muy protegido, y en la parte más alta de la ladera oriental, entre las curvas de nivel de 780 y 800 metros, es donde se localiza el yacimiento.

Las coordenadas geográficas del yacimiento son: 41° 07' 10" latitud Norte y 2° 58' 30" longitud Oeste con relación al meridiano de Madrid.

TERMINO DE ENCINASOLA DE LOS COMENDADORES

9. «¿Valle de la Campana?»

Yacimiento localizado en un pequeño altozano muy bien delimitado en su contorno por la curva de nivel de 700 metros, aunque no muy elevado con relación a su entorno, a la derecha de la carretera que va de Guadramiro a Barruecopardo, a la altura del kilómetro 8, y muy próximo a ella, en la ladera que da hacia el pueblo de Encinasola de los C. y hacia el valle de la Campana, limitado en la parte Norte por el citado altozano. Predominan las tierras de cultivo abandonadas, con robles aislados y algunas zonas de monte bajo.

Las coordenadas geográficas del yacimiento son: 41° 02' 44" latitud Norte y 2° 52' 08" longitud Oeste con relación al meridiano de Madrid.

DESCRIPCION DE LOS MATERIALES ARQUEOLOGICOS

A) *Materiales líticos:*

A.1. Útiles en piedra pulida: predominio total de hachas (fig. 2)², en un estado de conservación deficiente, muchas de ellas fragmentadas, y de una factura técnica caracterizada casi siempre por la tosquedad, de forma que el pulimentado, en la mayoría de los casos, afecta casi exclusivamente a la parte del filo. Carecen de una morfología uniforme y predominan las que tienen una sección rectangular, ovalada o elíptica. Tienen trazas de

² Agradecemos sinceramente la realización desinteresada de las figuras n. 2 y 3 del presente trabajo, llevada a cabo por nuestro alumno J. M. Benito Alvarez.

utilización en el filo, muchas veces roto o, al menos, mellado, y, en algunos casos, en el talón, habiendo sido golpeado. También se localizan, aunque esporádicamente, martillos y mazos (fig. 3).

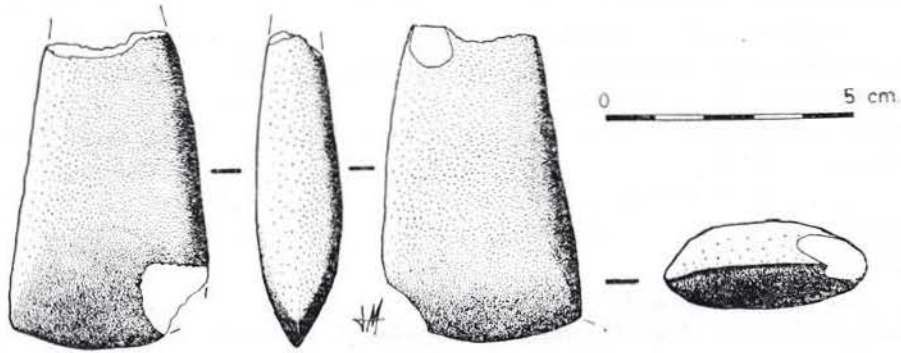


FIG. 2: Hacha pulimentada, rota, procedente de «Valdeletras» (Mieza)

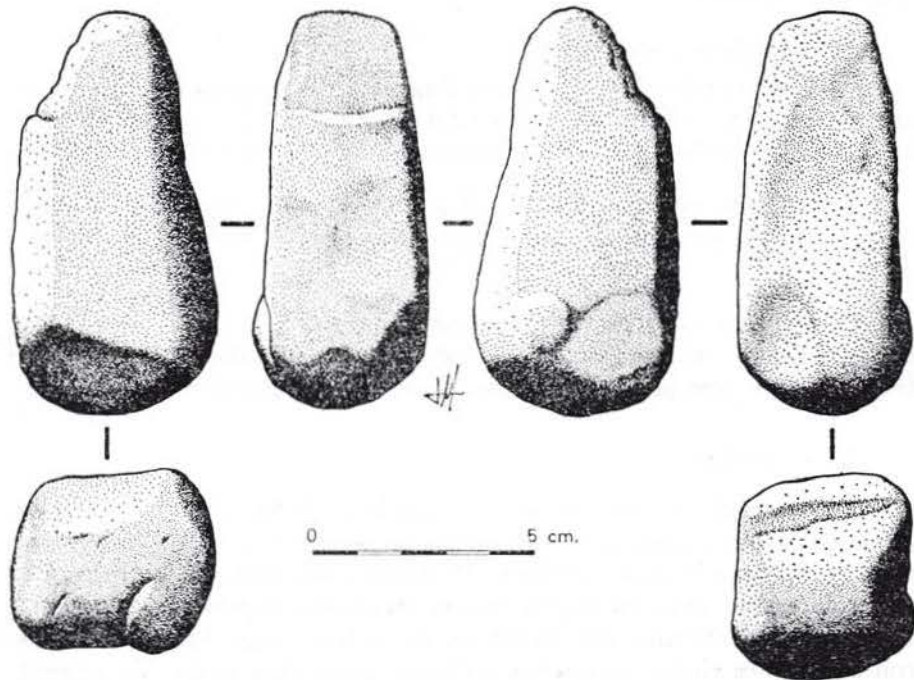


FIG. 3: Pieza en forma de mazo, pulida, incluso, en ambos extremos, procedente de «El Sierro» (Vilvestre).

3.2. Objetos en cuarzo o cuarcita:

— Percutores: cantos de cuarcita generalmente ovalados, de muy diferentes tamaños, que presentan trazas de haber sido utilizados como percutores directos en ambos extremos y, en algunos casos, en todo el contorno.

— Cantos tallados generalmente en cuarcita, en algunos casos utilizados también como percutores. Algunos ejemplares presentan una característica ya observada en otros yacimientos de la zona dados a conocer anteriormente: tienen pulida la zona de contacto entre la corteza natural del canto y la parte tallada.

— Piezas martilleadas, tanto en cuarzo como en cuarcita, de forma generalmente ovalada o elíptica, muy abundantes en algunos yacimientos (por ejemplo, Valdeletras).

— Otros objetos de cuarcita, cuarzo y cristal de roca, como núcleos, lascas, hojas, etc. Además, son muy abundantes en todos los yacimientos pequeños cantos rodados de cuarcita ovalada, que, generalmente, no presentan ninguna traza de utilización y que, sin duda, han sido aportados a los yacimientos. Alguno de ellos está cuarteado, como si hubiera sido sometido a un calor intenso.

A.3. Molinos y molenderas:

En algunos yacimientos aparecen fragmentos de molinos fabricados en granito y con una superficie cóncava totalmente pulida. Las molenderas también están realizadas en granito y tienen una base plana totalmente pulida.

A.4. Otros elementos líticos tallados en diferentes tipos de rocas como grauwacar, jaspirita y lidita, predominantemente lascas, y algunos núcleos.

A.5. Otros materiales líticos: aunque son muy escasos, en algunos de los yacimientos hemos observado la presencia de alisadores de pizarra y fragmentos de ocre pulido, utilizados éstos como colorante.

B) *Cerámica:*

El estado de conservación es muy deficiente debido a la fragmentación a que se ha visto sometida al encontrarse en superficie y haber estado, por tanto, expuesta a procesos erosivos. Predomina totalmente la cerámica lisa (tan sólo hemos visto un fragmento con decoración impresa de tipo puntiforme en el yacimiento «El Sierrito»), de factura tosca, hecha a mano y con abundantes elementos gruesos utilizados como desgrasante. En general, está bien cocida, casi siempre a fuego oxidante y, a juzgar por los fragmentos observados, predominan las formas globulares o hemisféricas.

CONCLUSIONES

Todos los yacimientos descritos tienen una serie de características comunes en lo que se refiere a dos aspectos: por una parte, su localización, siempre en laderas de suaves tesos o altozanos, muchas veces próximos unos a otros, desde los que se dominan pequeños valles recorridos por arroyos; por otra parte, los materiales que aparecen, tanto líticos como cerámicos, son particularmente escasos y pobres, indicativos de asentamientos de reducido tamaño y poco evolucionados cultural y técnicamente. Sin embargo, todos esos materiales son bastante similares a los de otros yacimientos ya estudiados y publicados por nosotros, y que han aportado una mayor riqueza y variedad de ellos, lo cual nos hace pensar que pertenecen al período Eneolítico.

Quizá, habría que exceptuar el yacimiento situado en el Teso de Peñahorcada, en el que parte de la cerámica que hemos visto presenta una factura bastante más perfecta y unas características menos similares a las del resto de los yacimientos. Además, existen acumulaciones de piedras que pudieran formar parte de una zona amurallada, localizada en la plataforma de este teso, en torno a posibles zonas de habitat situadas al resguardo de los afloramientos rocosos. Sin embargo, no son elementos de juicio suficientes para poder afirmar que este yacimiento sea de una etapa posterior (dentro ya de la Edad del Bronce) aunque apuntamos esta posibilidad.

JUAN DE MANUEL ALFAGEME
LUIS BENITO DEL REY